



LE MOUSTIQUE TIGRE

COMMENT LE RECONNAITRE



Aedes albopictus est surnommé « moustique tigre » en raison de zébrures qui parcourent son corps effilé. Mais plusieurs autres espèces de moustiques de notre territoire sont également zébrées. La différence : les rayures du moustique tigre sont très marquées, noires et blanches ; et il est très petit (5 mm).



1. D'OÙ VIENT-IL ?

OÙ EST-IL IMPLANTE ?

Originaire d'Asie, il a pu développer sa colonisation grâce au commerce international et notamment à celui des pneus usagés. *Aedes albopictus* a progressivement été introduit sur les cinq continents ces trente dernières années.

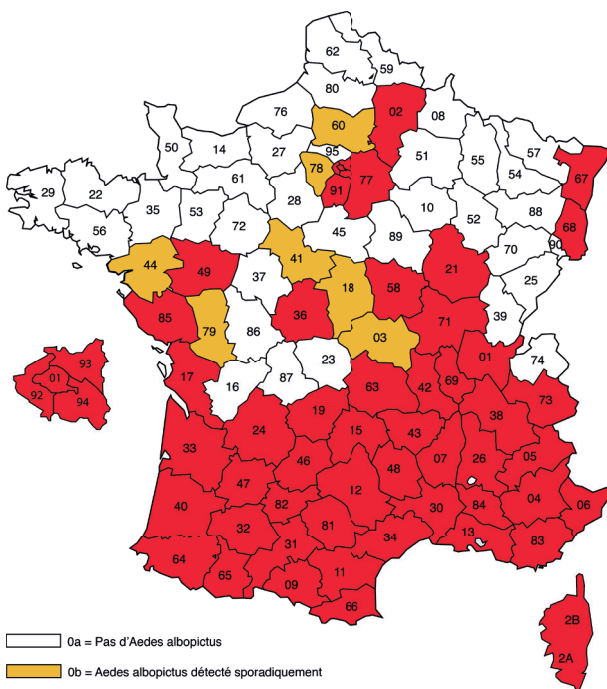
Cette capacité à être transporté et à coloniser des zones tempérées est due à une plasticité physiologique également importante.

D'une part, les œufs d'*Aedes albopictus* ont comme particularité de résister à la dessiccation (assèchement), ce qui favorise leur transport et augmente leur durée de vie. D'autre part, sa capacité de diapause (« hibernation ») lui permet de survivre durant l'hiver sous forme d'œufs en dormance dans les régions tempérées.

En France

Détectée en Italie dans les années 90, l'espèce est surveillée en France métropolitaine depuis les années 2000. L'implantation a été mise en évidence dans le Sud-Est de la France en 2004 à Menton.

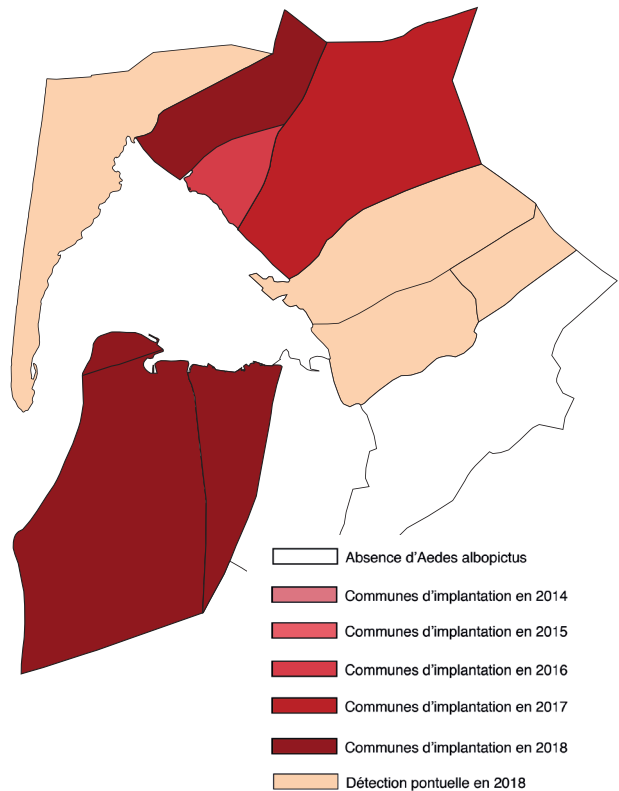
Depuis, la colonisation de l'espèce n'a cessé de croître comme en témoigne la carte suivante.



janvier 2019

Sur le territoire du SIBA

Sur le territoire du SIBA, le moustique tigre est considéré comme implanté sur une première commune depuis 2016. Et toutes les communes sont peu à peu concernées.



2. COMMENT SA PROGRESSION EST-ELLE SURVEILLÉE ?

Le principal outil de surveillance entomologique est le piège pondoir. Ce piège constitué d'un seau noir contenant de l'eau (attractif) et d'un morceau de polystyrène flottant (support de ponte) permet de proposer un site de ponte attractif pour l'espèce. Un larvicide est également ajouté pour éviter toute production de moustiques. Cette surveillance est principalement mise en place dans les grandes agglomérations et le long des axes de communication car les œufs et adultes peuvent être déplacés passivement par l'homme.

3. SON MODE DE VIE ? COMMENT LUTTER ?

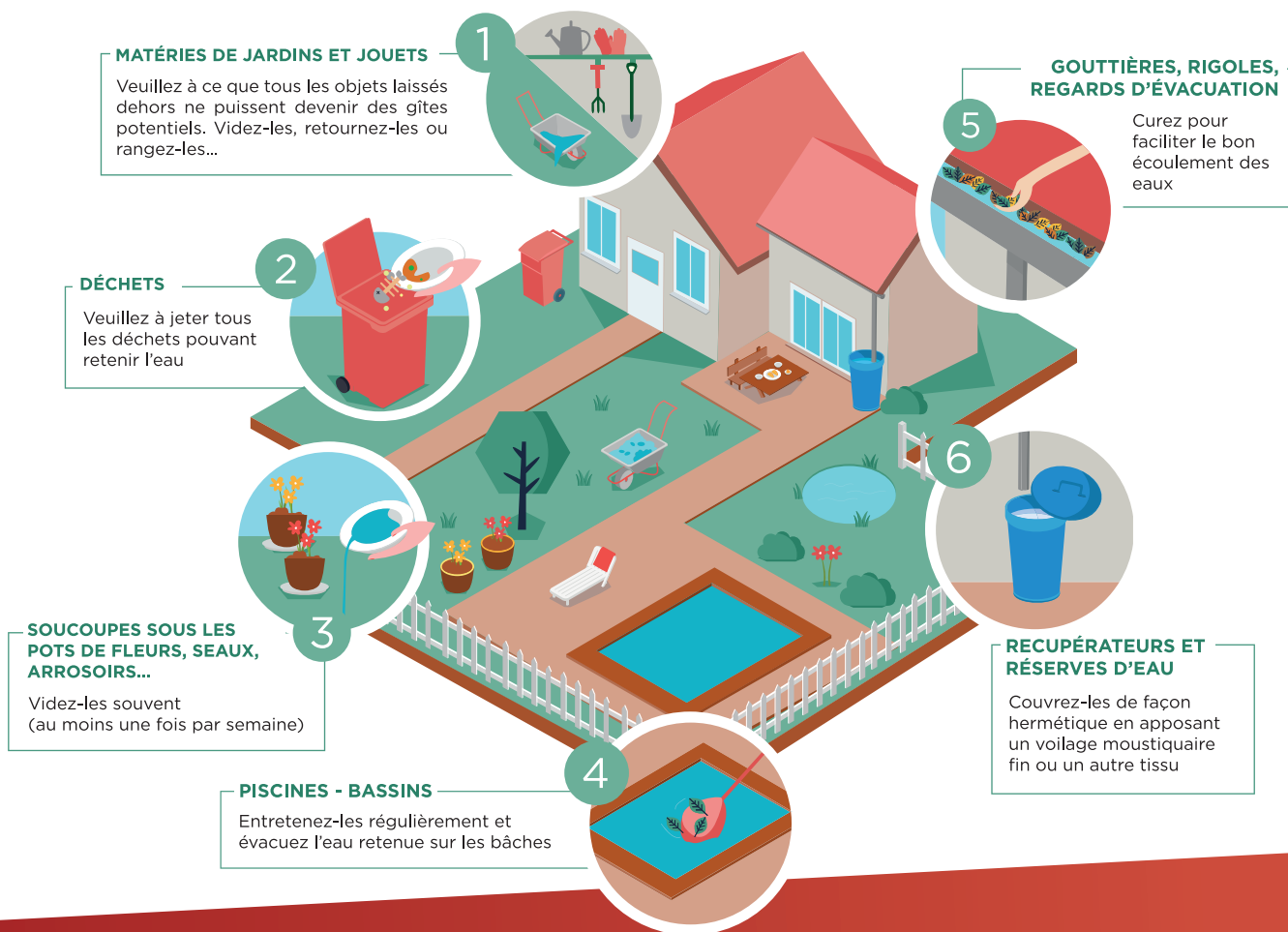
Le moustique tigre privilégie de petites quantités d'eau pour pondre ses œufs et se développer. **Il est très adapté à l'environnement humain** et se développe préférentiellement dans des environnements péri-urbains, ainsi que dans des zones urbaines très denses. Il se développe dans toutes sortes de récipients et réservoirs artificiels où l'eau peut stagner : vases, pots, fûts, bidons, bondes, rigoles, avaloirs pluviaux, gouttières, terrasses sur plots...

Les gîtes de reproduction d'Aedes albopictus sont donc, en grande partie, fabriqués par l'Homme. Ils se trouvent souvent au sein des domiciles privés (cours, jardins...). Dans ce cas, il est impossible de les recenser tous, d'autant que beaucoup sont temporaires, aléatoires ou difficiles d'accès. Alors si vous êtes dans cette situation, la façon la plus efficace et radicale de se protéger de ces nuisances, c'est d'évacuer les eaux stagnantes ou, mieux encore, de supprimer physiquement ces gîtes.

Une grande partie du succès de la lutte contre le moustique tigre repose sur vous !

Des gestes simples sont essentiels, ils sont l'affaire de tous :

Eviter le développement des larves de moustiques : leur couper l'eau !...



L'ASTUCE !

Pour être tranquille tout l'été, mettez du sable dans les coupelles de vos pots de fleurs. Ainsi, vos soucoupes conservent l'humidité sous vos plantes sans devenir des gîtes larvaires pour les moustiques tigres.

PRIVONS-LE D'EAU !



VIDEZ

1 FOIS PAR SEMAINE TOUS LES RÉCEPTACLES POUR ÉVITER LES EAUX STAGNANTES

Couppelles sous les pots de fleurs / Pots avec réserve d'eau et trappe sans lit de gravier au fond / Gamelles pour animaux domestiques / Pieds de parasols / Bâches de mobiliers de jardin / Bouturages / Éléments de décoration pouvant retenir l'eau / Pluviomètre plastiques...



RANGEZ

À L'ABRI DE LA PLUIE ET/OU DES IRRIGATIONS

Outils de jardinage, brouettes / Seaux et arrosoirs / Poubelles / Pneumatiques / Jouets...



JETEZ

Boîtes de conserve / Déchets de chantier...



COUVREZ

DE FAÇON COMPLÈTEMENT HERMÉTIQUE OU À L'AIDE D'UN VOILAGE MOUSTIQUAIRE FIN

Récupérateurs d'eau de pluie ou cuves / Fûts divers / Tous réceptacles pluviaux via les chéneaux de la maison



CUREZ

POUR FACILITER LES ÉCOULEMENTS DES EAUX

Siphons d'éviers, de lave-mains extérieurs, de fontaines / Bondes d'évacuation extérieures / Rigoles couvertes avec grilles / Gouttières, chéneaux...



ENTRETENEZ

Piscines (veiller au bon dosage de chlore car une piscine peu chlorée est un nid à moustiques) / Pièges à sable / Bassins d'agrément (y mettre des poissons rouges) / Pompes de relevage / Regards et bornes d'arrosage...

... et se protéger des piqûres

- Porter des vêtements longs et protéger les pieds et chevilles, ce sont des mesures très efficaces pour réduire l'exposition aux piqûres. L'imprégnation des vêtements par des insecticides renforce cette protection (avantages : persistance du produit, coût et sécurité d'emploi puisque le contact avec la peau est fortement réduit).
- Utiliser des répulsifs cutanés, ils contiennent un principe actif qui éloigne les insectes sans toutefois les tuer (à appliquer sur toutes les parties découvertes du corps (à l'exception des muqueuses et des lésions cutanées étendues), visage compris. Durée de la protection entre 6 à 12 heures selon la concentration du produit et de la température extérieure, à renouveler en fonction de la transpiration ou des bains et des douches, l'utilisation de crèmes solaires diminue l'efficacité de protection des répulsifs et réciproquement). (Produits anti-moustiques : choisir un produit sûr et efficace : <https://www.economie.gouv.fr/dgccrf/Publications/Vie-pratique/Fiches-pratiques/produits-anti-moustiques-choisir-produit-sur-et-efficace>)
- Dans l'habitat, il est possible d'équiper portes et fenêtres de moustiquaires afin de réduire la présence de moustiques. Cette barrière physique peut être complétée par le traitement systématique, à l'aide d'insecticides, des rideaux de portes, voilages, fenêtres et séparations intérieures ainsi que par l'utilisation de répulsifs domestiques comme les diffuseurs électriques. Les tortillons fumigènes ne doivent être utilisés qu'à l'extérieur ou dans une pièce correctement aérée. Les moustiques n'aimant pas les endroits frais, la climatisation est également un bon moyen de protection individuelle.



En cas de besoin d'informations complémentaires,
vous pouvez contacter le numéro spécifique du SIBA dédié à cette problématique :
05 57 76 23 23